

# 國立陽明大學 104 年度自我評鑑



## 牙醫學系自我評鑑報告

聯絡人：\_\_\_\_\_ 李佩倫 助教

聯絡電話：\_\_\_\_\_ 02-2821-7877

電子郵件：\_\_\_\_\_ pllee@ym.edu.tw

系所主管：\_\_\_\_\_ 張國威 (簽章)

中 華 民 國 104 年 03 月 31 日

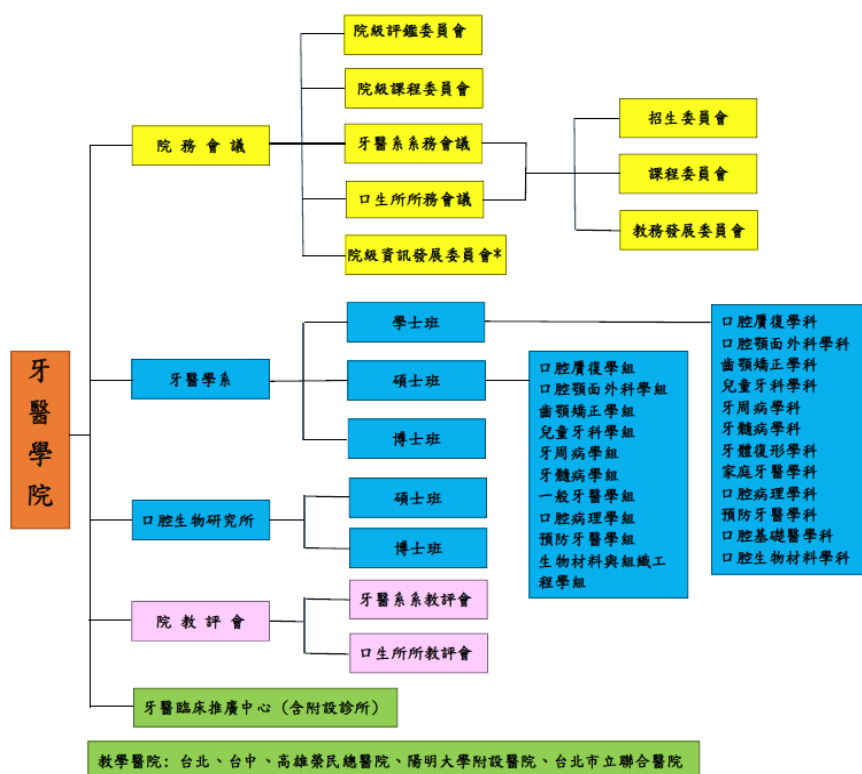
# 目 錄

壹、摘要-----	III
貳、導論	
一、牙醫學系系所之歷史沿革-----	IV
二、自我評鑑過程-----	V
參、自我評鑑之結果	
項目一、目標、核心能力與課程設計	
1-1 運用適合的分析策略以擬訂發展計畫之結果為何？-----	1
1-2 依據教育目標與結合大學人才培育功能與國家產業人才需求，訂定 學生核心能力之作法與結果為何？-----	4
1-3 依據核心能力進行課程規劃與設計之機制運作與結果為何？-----	5
1-4 課程地圖建置與實施情形為何？-----	9
1-5 依據第一週期系所評鑑結果與建議，確定教育目標並擬訂發展計畫 之結果為何？-----	10
1-6 教育目標與核心能力之宣導機制與師生對其瞭解程度為何？-----	11
1-7 創建特殊教學方法與培養學生終身學習之情形為何？-----	11
1-8 連貫基礎醫學與牙醫科學課程之成效如何？-----	12
1-9 課程設計與落實全人牙醫教育結合之情形為何？-----	12
項目二、課程設計與教師教學	
2-1 專、兼任教師之數量與學術專長，符合系所、學位學程及在職專班 教育目標及滿足學生學習需求之情形為何？-----	14
2-2 專任教師之結構與流動之情形為何？-----	18
2-3 教師依據課程所要培育之核心能力，進行教學設計與應用多元教學 方法之情形為何？-----	20
2-4 教師依據課程所要培育之核心能力，設計學習評量之情形為何？--	22
2-5 依據教學評鑑結果，協助教師改進教學設計、教材教法與多元學習 評量方法之情形為何？-----	23
2-6 教師自編講義、編製數位媒材做為教學輔助，提升學生學習成效之 情形為何？-----	25
2-7 學生閱讀、應用英文能力與參與國際學術交流活動之情形為何？--	25
2-8 教師參與社會口腔醫療服務之情形為何？-----	28
項目三、學生輔導與學習資源	
3-1 提供學生學習輔導之作法為何？-----	30
3-2 提供學生之學習資源及其管理維護機制為何？-----	37
3-3 提供學生課外學習活動之作法為何？-----	40
3-4 指導教授的研究生指導負擔與提供學習和生涯輔導之情形為何？--	42

3-5 提供學生獎助學金、工讀及急難救助金情形如何？-----	43
項目四、學術與專業表現	
4-1 教師研究表現之情形為何？-----	46
4-2 教師專業服務表現之情形為何？-----	51
4-3 學士班學生專題研究能力之表現為何？-----	52
4-4 碩、博士班學生之學術與專業表現如何？-----	52
4-5 碩、博士班學生之數量與品質如何？-----	54
4-6 基礎研究與臨床結合之情形為何？-----	55
項目五、畢業生表現	
5-1 畢業生生涯發展追蹤機制落實之情形為何？-----	57
5-2 根據畢業生及企業雇主對學生學習成效意見之分析結果，進行檢討 修訂核心能力之設計、課程規劃與設計、教師教學與學習評量，以 及學生輔導與學習資源提供之情形為何？-----	59
5-3 研擬畢業生整體學習成效評估機制之情形為何？-----	62
5-4 自行規劃機制或結合學校之機制，蒐集畢業生及企業雇主對學生學 習成效意見之情形為何？-----	67
項目六、整體自我改善機制	
6-1 針對第一週期系所評鑑之改善建議，進行品質改善之計畫與落實的 情形為何？-----	68
6-2 自我改善情形及成效定期檢核之行政作業程序為何？-----	72
6-3 整體成員參與自我改善機制之情形為何？-----	74
6-4 評鑑結果及自我改善成效運用情形為何？-----	75
肆、總結-----	76

## 壹、摘要

國立陽明醫學院成立於民國 64 年，並於民國 65 年成立牙醫學，同年 7 月招收第一屆陽明牙醫學系學生，民國 70 年牙醫系館落成，牙醫系開始擁有獨立而且新穎的教研空間，得以更專注於培植具有獨立思考及研究精神的學生。隨著牙醫科學研究所於民國 81 年核准成立(後更名為臨床牙醫學研究所)及口腔生物研究所的相繼成立，讓牙醫系的學生除了臨床知識技巧外，也能接觸專業研究領域，進而提升牙醫學術研究的層級與視野。民國 89 年臨床牙醫學研究所奉核准成立博士班，開始招收博士班研究生，使本系牙醫教研體系更臻完備。同年奉准成立牙醫學院下設一系二所，牙醫系館亦更名為牙醫館。民國 96 年度牙醫系所合併，更名為牙醫學系學士班、牙醫學系碩博士班，使成為由大學部學士班延伸，以至於研究所碩士班、博士班之一貫牙醫特色完整教育體系，本學院**組織架構**如下圖。在同仁的努力及完備的策劃下，39 年來牙醫系作育 1200 名以上專業人才，也做了多次軟硬體之更新與提升，也望藉由歷次評鑑，集各方的共同期許與鼓勵，重新檢視系務仍有之缺失與弱點，以求精益求精，期盼陽明牙醫學系成為全國一流的牙醫研究及教育培訓中心，與學校共同努力追求國際一流大學的永續願景。



## 貳、導論

### 一、牙醫學系系所之歷史沿革

民國 64 年在教育部的同意下成立國立陽明醫學院，並先行設立醫學系以招收公費生為主，繼而於民國 65 年教育部同意成立牙醫學系，並於同年 7 月招收經大學聯考招生以自費生為主的陽明牙醫學系學生，在成立初期即前瞻性地網羅完善的師資並購置先進的設備，奠定了牙醫系優秀的學理養成基礎及臨床訓練環境。為配合沉重的陽明牙醫教育，榮總牙科部設五個專科以任務編組的模式，各科負責陽明牙醫學系之臨床課程。繼之逐漸由陽明牙醫系前幾屆畢業生接任實驗課程，爾後陽明牙醫學系與榮總牙科成為教學一體的密切關係，並因此造就了不少陽明牙醫的人才；70 年 9 月以牙醫教育為主的大樓牙醫系館落成，牙醫系開始擁有獨立而且新穎的教研空間，從此得以專注於培植具有獨立思考及研究精神的學生。多年來在歷屆系主任的共同努力及完備的策劃下，牙醫系館做了許多修繕與空間規劃，使師生們都有舒適的教研環境，提升系館的讀書及研究風氣。隨著牙醫科學研究所(後更名為「臨床牙醫學研究所」)及口腔生物研究所相繼成立，讓牙醫系的學生除了臨床知識技巧外，也能接觸專業研究領域，提升牙醫學術研究的層級與視野。民國 89 年 10 月奉准成立牙醫學院，除繼續推動牙醫養成教育以培養牙醫研究及教育人才外，牙醫教育之網絡愈加地充實與完整，臨床知識與研究領域也逐步朝向尖端牙醫生物科技的學術發展。牙醫校友會對館內實驗室更新的貢獻更是不遺餘力，持續的捐款贊助學生實驗室的整建與更新，不但展現高度無私的歷史傳承，也彰顯牙醫在教研方面的進取與企圖，校長亦讚許牙醫校友的團結及對母校持續貢獻的肯定。匯集各方的共同期許與鼓勵，期盼我們陽明牙醫學系永遠成為全國一流的牙醫研究及教育培訓中心，與學校共同追求國際一流大學的願景而努力。

#### 碩博士班

原臨床牙醫學研究所經教育部核准成立於民國 81 年 8 月，自成立前一年起即積極延攬留日及留歐優秀國外師資，同時合聘部分牙醫學系副教授級以上師資及北、中、高榮民總醫院主治醫師級以上臨床醫師共同推展本所教研工作，並持續延攬留學歸國之陽明牙醫校友與

他校學有專精之臨床與基礎人才加入，壯大及加強本所之教研師資，為使學生能吸收牙醫科學新知，在課程上亦做了適度的調整與改進，融合牙醫基礎及臨床教育，培養牙醫不同專科之師資及研究人員，發展高度臨床專業技術。89年奉核准成立博士班，同年9月開始招收博士班研究生，使本系牙醫教研體系更臻完備。95學年度與牙醫學系合併，更名為牙醫學系碩博士班，使成為由大學部學士班延伸，以至於研究所碩士班、博士班之一貫牙醫學完整教育體系的特色。師生均能共享所有資源，對於牙醫學教育之向下紮根，往上發展甚有助益。

## 二、自我評鑑過程

為配合大學評鑑之規定及教育部大學教育評鑑計畫，建立牙醫學院內牙醫學系及口腔生物研究所自我評鑑機制，作為政策制定及資源分配之參考，以期改善辦學績效，並提升牙醫學院整體教育品質。本系依103年5月本校行政主管會報，決議本校「系所評鑑實施計畫」時程，自103學年度起辦理實質自評作業。為辦理牙醫學院系所之評鑑業務工作，於103年6月27日院務會議特成立牙醫學院「系所評鑑工作小組」，由本系系主任及口生所所長分別擔任召集人。各個評鑑項目設有三至四位負責老師，各小組另含成員一至二名，並由牙醫學院行政及技術人員協助，各組委員也同時參與口生所的「評鑑工作小組」工作，開會討論評鑑所需資料的收集及彙整，訂定各項工作定期檢討與修正(附件1-1-1)。103年12月經自我評鑑指導委員會審議通過自我評鑑委員名單，於104年2月2日制定牙醫學院104年度上半年接受自辦外部評鑑時程表，並訂定104年5月26-27日為牙醫學院牙醫系辦理自我評鑑實地訪評。

表 1-1.1 牙醫學院評鑑工作小組

評鑑項目	小組長	成員	成員	成員	成員	成員
項目一：目標、核心能力與課程設計	許明倫	張國威	羅正汎	林元敏		楊睦貴
項目二：教師教學與學習評量	張國威	夏堪臺	楊政杰	耿藝文		李佩倫
項目三：學生輔導與學習資源	陳岱茜	黎萬君	林嘉澍			陳婉華
項目四：學術與專業表現	洪善鈴	黃何雄	陳恆理			李鳳三

項目五：畢業生表現	季麟揚	張蓮鈺	張景智			方思云
項目六：整體自我改善機制	李士元	羅正汎	蘇正堯	涂曦丰	吳靜宜	邱吉田

針對此次自辦評鑑，本系採用計畫(Plan)-執行(Do)-檢核(Check)-行動(Act)的模式(簡稱 PDCA 模式)以呈現本所如何進行自我之各項評鑑，進而推進至本所設立之宗旨「成為頂尖口腔生物基礎醫學研究及人才培育中心，並與國際接軌」與本所之教育目標「培育口腔生物研究領域之人才，學習實驗技術，培養獨立思辨，歸納分析及表達能力等研究技能，並具備國際觀」，以達成教學、學習與學術發展的品質保證。